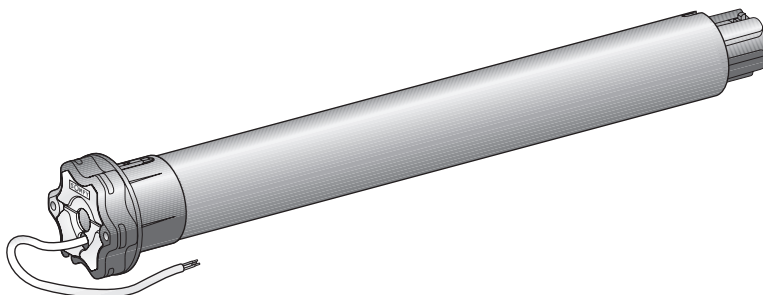




# ilmo 50 WT



FR

DE

IT

NL

EN

ES

PT

EL

RU

HU

PL

CS

Ref. 5050496B

HOME  
MOTION BY

somfy®

**FR** Notice d'installation

page 1

Par la présente, Somfy déclare que l'appareil est conforme aux exigences essentielles et aux autres dispositions pertinentes de la directive 1999/5/CE. Une déclaration de conformité est mise à disposition à l'adresse internet [www.somfy.com/ce](http://www.somfy.com/ce). Utilisable en UE, CH et NO.

**DE** Gebrauchsanleitung

Seite 6

Hiermit erklärt Somfy, dass das Gerät alle grundlegenden Bestimmungen und Vorschriften der Richtlinie 1999/5/EG erfüllt. Eine Konformitätserklärung ist unter der Internetadresse [www.somfy.com/ce](http://www.somfy.com/ce) verfügbar. Verwendbar in der EU, der Schweiz und Norwegen.

**IT** Guida all'installazione

pagina 11

Somfy dichiara che il dispositivo è conforme ai requisiti essenziali e alle altre disposizioni pertinenti della direttiva 1999/5/CE. Una dichiarazione di conformità è disponibile all'indirizzo Internet [www.somfy.com/ce](http://www.somfy.com/ce). Utilizzabile in UE, CH e NO.

**NL** Installatiegids

bladzijde 16

Bij deze verklaart Somfy dat het product voldoet aan de essentiële eisen en aan de andere bepalingen van richtlijn 1999/5/CE. Een conformiteitsverklaring staat ter beschikking op de website [www.somfy.com/ce](http://www.somfy.com/ce). Te gebruiken in de Europese Unie, Zwitserland en Noorwegen.

**EN** Installation guide

page 21

Somfy hereby declares that this product conforms to the essential requirements and other relevant provisions of Directive 1999/5/CE. A declaration of conformity is available at [www.somfy.com/ce](http://www.somfy.com/ce). Usable in EU, CH and NO.

**ES** Guía de instalación

página 26

Por la presente, Somfy declara que el producto cumple con los requisitos básicos y demás disposiciones de la directiva 1999/5/CE. Podrá encontrar una declaración de conformidad en la página web [www.somfy.com/ce](http://www.somfy.com/ce). Utilizable en UE, CH y NO.

**PT** Guia de instalação

página 31

Pelo presente documento, a Somfy declara que o aparelho está conforme às exigências fundamentais e às outras disposições pertinentes da directiva 1999/5/CE. Uma Declaração de Conformidade encontra-se disponível na Internet em [www.somfy.com/ce](http://www.somfy.com/ce). Utilizável na UE, Suíça e Noruega.

**EL** Οδηγός εγκατάστασης

σελίδα 36

Με το παρόν έγγραφο, η Somfy δηλώνει ότι η συσκευή συμμορφώνεται με τις ουσιαστικές απαιτήσεις και τις λοιπές σχετικές διατάξεις της οδηγίας 1999/5/ΕΕ. Μια δήλωση συμμόρφωσης διατίθεται στην ιστοσελίδα [www.somfy.com/ce](http://www.somfy.com/ce). Μπορεί να χρησιμοποιηθεί στην ΕΕ, την Ελλάδα και τη Νορβηγία.

**RU** Инструкция

страница 41

Настоящим фирма Somfy удостоверяет, что изделие соответствует основным требованиям и иным относящимся к нему положениям директивы Европейской комиссии 1999/5/CE. Сертификат соответствия доступен по адресу интернет-сайта [www.somfy.com/ce](http://www.somfy.com/ce). Применимо в странах Европейского Союза, Швейцарской Конфедерации и Северо-востока Европы.

**HU** Beszerelési útmutató

oldalszám 46

A Somfy kijelenti, hogy a berendezés megfelel az 1999/5/EK irányelv alapvető követelményeinek és egyéb vonatkozó rendelkezéseinek. A megfelelő ségi nyilatkozat rendelkezésre áll a [www.somfy.com/ce](http://www.somfy.com/ce) internetes címen. Amely az EU, Svájc (CH) és Norvégia (NO) esetén alkalmazható.

**PL** Instrukcja montażu

strona 51

Niniejszym, firma Somfy oświadcza, że urządzenie jest zgodne z podstawowymi wymogami oraz innymi stosownymi regulacjami dyrektywy 1999/5/CE. Deklaracja zgodności jest dostępna pod adresem internetowym [www.somfy.com/ce](http://www.somfy.com/ce). Dotyczy krajów UE, Szwajcarii i Norwegii.

**CS** Návod k použití

strana 56

Společnost Somfy tímto prohlašuje, že zařízení odpovídá základním požadavkům a ostatním příslušným ustanovením směrnice 1999/5/CE. Prohlášení o shodě je k dispozici na internetové adrese [www.somfy.com/ce](http://www.somfy.com/ce). Platí pro EU, CH a NO.

## Sommaire

<b>1. Introduction</b>	<b>1</b>	<b>4. Mise en service</b>	<b>3</b>
<b>2. Sécurité</b>	<b>1</b>	<b>5. Utilisation</b>	<b>4</b>
2.1 Généralités	1	5.1 Montée et descente du volet roulant	4
2.2 Consignes générales de sécurité	1	5.2 Détection des obstacles	4
2.3 Consignes spécifiques de sécurité	2	5.3 Protection contre le gel	4
<b>3. Installation</b>	<b>2</b>	<b>6. Un problème avec l'ilmo 50 WT ?</b>	<b>4</b>
3.1 Préparation du moteur	2	6.1 Questions et réponses	4
3.2 Préparation du tube	2	6.2 Retour en configuration d'origine	5
3.3 Assemblage moteur - tube	3	<b>7. Caractéristiques techniques</b>	<b>5</b>
3.4 Montage de l'ensemble tube-moteur	3		
3.5 Câblage	3		

## 1. Introduction

Le moteur ilmo 50 WT est un moteur sans réglage : un simple branchement permet son utilisation. Le moteur ilmo 50 WT apprend ses fins de course automatiquement.

Le moteur ilmo 50 WT est conçu pour motoriser les volets roulants équipés de liens rigides et de butées sélectionnés selon les conditions d'utilisation décrites ci-après.

Le moteur ilmo 50 WT se monte indifféremment à droite ou à gauche. Il se commande à partir d'un point de commande de type inverseur à position fixe ou momentanée

Le moteur ilmo 50 WT est équipé :

- d'une protection contre les obstacles pour protéger le tablier du volet roulant à la descente.
- d'une protection contre le gel pour protéger le tablier du volet roulant à la montée.

## 2. Sécurité

### 2.1 Généralités

Avant d'installer et d'utiliser le produit, lire attentivement la notice d'installation.

Ce produit Somfy doit être installé par un professionnel de la motorisation et de l'automatisation de l'habitat auquel cette notice est destinée.

Avant toute installation, vérifier la compatibilité de ce produit avec les équipements et accessoires associés.

Cette notice décrit l'installation, la mise en service et le mode d'utilisation de ce produit.

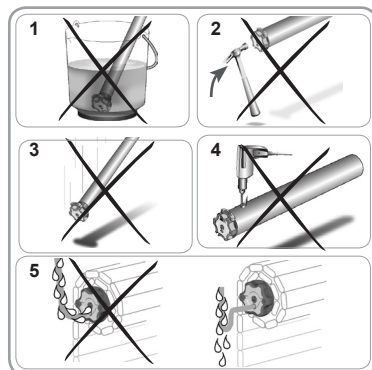
L'installateur doit par ailleurs, se conformer aux normes et à la législation en vigueur dans le pays d'installation, et informer ses clients des conditions d'utilisation et de maintenance du produit.

Toute utilisation hors du domaine d'application défini par Somfy est non conforme. Elle entraînerait, comme tout irrespect des instructions figurant dans cette notice, l'exclusion de la responsabilité et de la garantie Somfy.

### 2.2 Consignes générales de sécurité

Les consignes de sécurité à respecter, outre les règles d'usage, sont décrites dans cette notice et dans le document « Consignes de sécurité » qui lui est joint.

- 1) Ne jamais immerger le moteur !
- 2) Éviter les chocs !
- 3) Éviter les chutes !
- 4) Ne jamais percer le moteur !
- 5) Toujours faire une boucle sur le câble d'alimentation pour éviter la pénétration d'eau dans le moteur !



## 2.3 Consignes spécifiques de sécurité

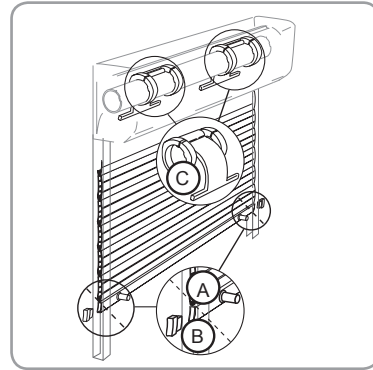
### 2.3.1 Volet roulant

- Contrôler la robustesse du volet roulant et de ses équipements.

Le volet roulant doit être équipé de :

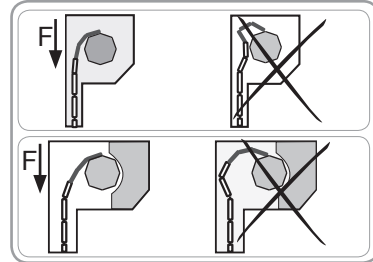
- butées vissées sur la lame finale – butées fixes (A) ou amovibles (B) intégrées dans les coulisses – ou d'une lame finale faisant office de butée,
- verrous ou liens rigides (C).
- S'assurer que le moteur utilisé est adapté à la taille du volet roulant afin de ne pas risquer d'endommager le volet roulant et/ou le produit Somfy.

Remarque : Pour obtenir des renseignements sur la compatibilité du moteur au volet roulant et aux accessoires, s'adresser au fabricant de volet roulant ou à Somfy.



### 2.3.2 Verrous et liens rigides

- Après avoir fixé le volet roulant sur le tube d'enroulement, s'assurer que, lorsque le volet roulant est en position de fin de course basse, le lien rigide / le verrou est correctement placé et que la première lame entre dans les coulisses en position verticale (force F). Si besoin ajuster le nombre de lames utilisées pour améliorer la position du verrou / lien rigide lorsque le volet roulant est en fin de course basse.
- Toujours se reporter aux abaques et aux préconisations de montage du fabricant de liens rigides ou des verrous pour sélectionner ceux adaptés au volet roulant utilisé.

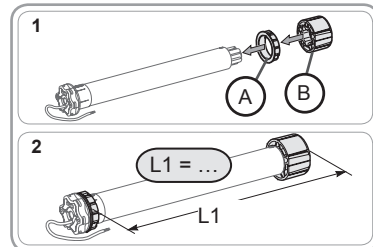


Remarque : Utiliser au moins 2 verrous ou 2 liens rigides pour fixer le volet roulant au tube d'enroulement.

## 3. Installation

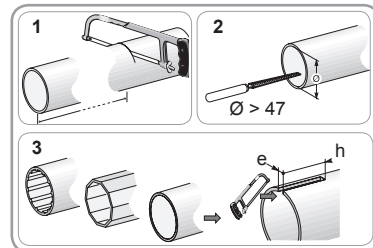
### 3.1 Préparation du moteur

- 1) Monter la couronne (A) et la roue (B) sur le moteur.
- 2) Mesurer la longueur (L1) entre la base de la tête du moteur et l'extrémité de la roue.



### 3.2 Préparation du tube

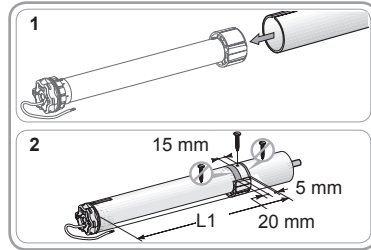
- 1) Couper le tube d'enroulement à la longueur désirée.
- 2) Ébavurer le tube d'enroulement et éliminer les copeaux.
- 3) Pour les tubes d'enroulement lisses, découper une encoche selon les cotes suivantes :
  - e = 4 mm
  - h = 28 mm



### 3.3 Assemblage moteur - tube

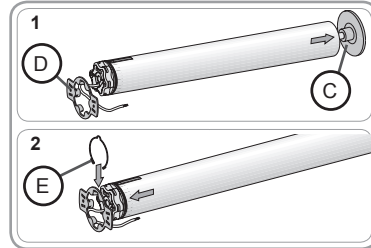
- 1) Glisser le moteur dans le tube d'enroulement.  
Pour les tubes d'enroulement lisses, positionner l'encoche découpée sur la couronne.
- 2) Fixer le tube d'enroulement sur la roue avec 4 vis parker Ø 5 mm ou 4 rivets pop acier Ø 4,8 mm placés à :
  - au moins 5 mm de l'extrémité extérieure de la roue : L1 - 5, et
  - au plus 15 mm de l'extrémité extérieure de la roue.

Attention ! Les vis ou les rivets pop ne doivent pas être fixés sur le moteur mais uniquement sur la roue.



### 3.4 Montage de l'ensemble tube-moteur

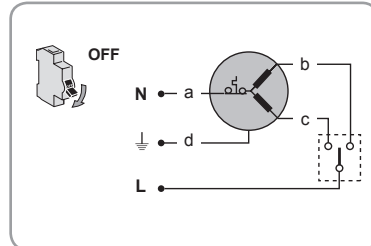
- 1) Monter et fixer l'ensemble tube-moteur sur le support embout (C) :  
Remarque : S'assurer que l'ensemble tube-moteur est verrouillé sur le support embout. Cette opération permet d'éviter à l'ensemble tube-moteur de sortir de la fixation du support embout lorsque le volet roulant arrive en fin de course basse.
  - Monter l'ensemble tube-moteur sur le support moteur (D).
- 2) Mettre l'anneau d'arrêt (E) en place.



### 3.5 Câblage

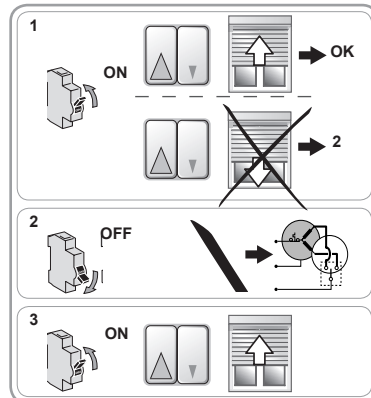
- Couper l'alimentation secteur.
- Connecter le moteur selon les informations du tableau ci-dessous :

	230 V 50 Hz	Câble
a	Bleu	Neutre (N)
b	Marron	Phase sens 1
c	Noir	Phase sens 2
d	Vert-Jaune	Terre



## 4. Mise en service

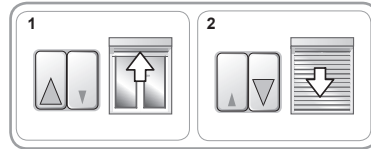
- 1) Rétablir le courant.
  - Appuyer sur le bouton « Montée » du point de commande :
    - ▶ Si le volet roulant monte, le câblage est correct et la mise en service terminée.
    - ▶ Si le volet roulant descend, passer à l'étape suivante.
- 2) Couper le courant.
  - Inverser le fil marron et le fil noir reliés au point de commande.
- 3) Rétablir le courant.
  - Appuyer sur le bouton « Montée » pour contrôler le sens de rotation.



## 5. Utilisation

### 5.1 Montée et descente du volet roulant

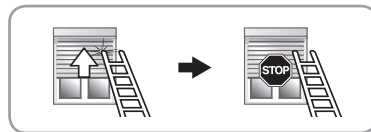
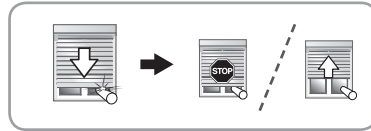
- 1) Appuyer sur le bouton « Montée » :
  - ▶ Le volet roulant monte et s'arrête en butée haute sans avoir besoin de faire de réglage.
- 2) Appuyer sur le bouton « Descente » :
  - ▶ Le volet roulant descend et s'arrête en butée basse sans avoir besoin de faire de réglage.



### 5.2 Détection des obstacles

La détection automatique des obstacles permet de protéger le tablier du volet roulant et de dégager les obstacles :

- Si le tablier du volet roulant rencontre un obstacle à la descente, le volet roulant s'arrête automatiquement :
  - ▶ Appuyer sur le bouton Montée pour débloquer le volet roulant.
- Si le tablier du volet roulant rencontre un obstacle à la montée, le volet roulant s'arrête automatiquement :
  - ▶ Appuyer sur le bouton Descente pour débloquer le volet roulant.



### 5.3 Protection contre le gel

La protection contre le gel fonctionne comme la détection des obstacles :

- Si le moteur détecte une résistance, il ne se met pas en marche pour protéger le tablier du volet roulant :
  - ▶ Le volet roulant reste en position initiale.

## 6. Un problème avec l'ilmo 50 WT ?

### 6.1 Questions et réponses

Problèmes	Causes possibles	Solutions
Le volet roulant tourne dans le mauvais sens.	Le câblage est incorrect.	Contrôler le câblage et le modifier si besoin.
Le volet roulant ne fonctionne pas.	Le câblage est incorrect.	Contrôler le câblage et le modifier si besoin.
	Le moteur est au thermique.	Attendre que le moteur refroidisse.
	Le câble utilisé est non conforme.	Contrôler le câble utilisé et s'assurer qu'il possède 4 conducteurs
Le volet roulant s'arrête trop tôt.	Le point de commande n'est pas compatible.	Contrôler la compatibilité et remplacer le point de commande si besoin.
	Le volet roulant subit des frottements lors de ses déplacements : frottement au niveau des coulisses, du coffre, etc.	Contrôler l'installation du volet roulant et corriger les éventuels frottements. Si le problème persiste, remettre le moteur en configuration d'origine.
	Le moteur a été installé dans un nouveau volet roulant.	Remettre le moteur en configuration d'origine, voir chapitre «Retour en configuration d'origine ».

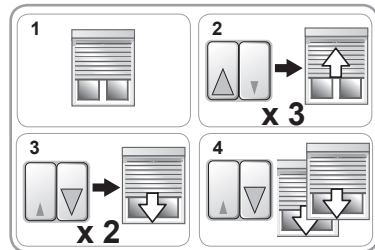
Problèmes	Causes possibles	Solutions
Le volet roulant ne s'arrête pas en fin de course basse.	Les fixations utilisées ne sont pas adaptées.	Contrôler que le volet roulant est fixé au tube d'enroulement avec des liens rigides ou des verrous.
Le volet roulant ne s'arrête pas en fin de course haute.	Le système de blocage du volet roulant en position haute n'est pas adapté.	Contrôler que le volet roulant est équipé de butées vissées sur la lame finale, de butées fixes ou amovibles intégrées dans les coulisses ou d'une lame finale faisant office de butée.

## 6.2 Retour en configuration d'origine

### 6.2.1 Avec le point de commande relié au volet roulant

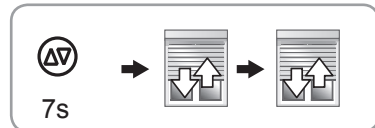
Remarque : Suivre rigoureusement chacune des 4 étapes de la procédure afin de réussir le retour en configuration d'origine.

- 1) Mettre le volet roulant à mi-hauteur.
- 2) *Remarque : Répéter l'étape suivante 3 fois de suite*
  - Appuyer sur le bouton Montée jusqu'à ce que le volet roulant bouge. Relâcher immédiatement le bouton.
- 3) *Remarque : Répéter l'étape suivante 2 fois de suite*
  - Appuyer sur le bouton Descente jusqu'à ce que le volet roulant bouge. Relâcher immédiatement le bouton.
- 4) Appuyer de nouveau sur le bouton Descente jusqu'à ce que le volet roulant effectue 2 mouvements successifs dans le même sens.
  - ▶ Le moteur est réinitialisé en configuration d'origine. Reprendre la mise en service.



### 6.2.2 Avec le câble de réglage pour moteur électronique filaire

- Appuyer en même temps sur les boutons Montée et Descente du câble de réglage jusqu'à ce que le volet roulant effectue un premier puis un second va-et-vient.
  - ▶ Le moteur est de nouveau en configuration d'origine. Reprendre la mise en service.



## 7. Caractéristiques techniques

Alimentation	230V/50 Hz ~
Température d'utilisation	- 20 °C à + 70 °C
Indice de protection	IP 44

# Somfy Worldwide

Argentina:  
Somfy Argentina  
Tel: +55 11 (0) 4737-3700

Australia:  
Somfy PTY LTD  
Tel: +61 (2) 8845 7200

Austria:  
Somfy GesmbH  
Tel: +43 (0) 662 / 62 53 08 - 0

Belgium:  
Somfy Belux  
Tel: +32 (0) 2 712 07 70

Brasil:  
Somfy Brasil Ltda  
Tel: +55 11 3695 3585

Canada:  
Somfy ULC  
Tel: +1 (0) 905 564 6446

China:  
Somfy China Co. Ltd  
Tel: +8621 (0) 6280 9660

Croatia :  
Somfy Predstavništvo  
Tel: +385 (0) 51 502 640

Cyprus :  
Somfy Middle East  
Tel: +357(0) 25 34 55 40

Czech Republic:  
Somfy, spol. s.r.o.  
Tel: (+420) 296 372 486-7

Denmark:  
Somfy Nordic Danmark  
Tel: +45 65 32 57 93

Export:  
Somfy Export  
Tel: + 33 (0)4 50 96 70 76  
Tel: + 33 (0)4 50 96 75 53

Finland:  
Somfy Nordic AB Finland  
Tel: +358 (0)9 57 130 230  
Fax: +358 (0)9 57 130 231

France :  
Somfy France  
Tel. : +33 (0) 820 374 374

Germany:  
Somfy GmbH  
Tel: +49 (0) 7472 930 0

Greece:  
SOMFY HELLAS S.A.  
Tel: +30 210 6146768

Hong Kong:  
Somfy Co. Ltd  
Tel: +852 (0) 2523 6339

Hungary :  
Somfy Kft  
Tel: +36 1814 5120

India:  
Somfy India PVT Ltd  
Tel : +(91) 11 4165 9176

Indonesia:  
Somfy Jakarta  
Tel: +(62) 21 719 3620

Iran:  
Somfy Iran  
Tel: +98-217-7951036

Israel:  
Sisa Home Automation Ltd  
Tel: +972 (0) 3 952 55 54

Italy:  
Somfy Italia s.r.l  
Tel: +39-024847181

Japan:  
SOMFY KK  
Tel: +81 (0)45 481 6800

Jordan:  
Somfy Jordan  
Tel: +962-6-5821615

Kingdom of Saudi Arabia:  
Somfy Saoudi  
Riyadh :  
Tel: +966 1 47 23 020  
Tel: +966 1 47 23 203

Jeddah :  
Tel: +966 2 69 83 353

Kuwait:  
Somfy Kuwait  
Tel: +965 4348906

Lebanon:  
Somfy Lebanon  
Tel: +961 (0) 1 391 224

Malaysia:  
Somfy Malaysia  
Tel:+60 (0) 3 228 74743

Mexico:  
Somfy Mexico SA de CV  
Tel: 52 (55) 4777 7770

Morocco:  
Somfy Maroc  
Tel: +212-22443500

Netherlands:  
Somfy BV  
Tel: +31 (0) 23 55 44 900

Norway:  
Somfy Nordic Norge  
Tel: +47 41 57 66 39

Poland:  
Somfy SP Z.O.O.  
Tel: +48 (22) 50 95 300

Portugal:  
Somfy Portugal  
Tel. +351 229 396 840

Romania:  
Somfy SRL  
Tel.: +40 - (0)368 - 444 081

Russia:  
Somfy LLC.  
Tel: +7 495 781 47 72

Serbia:  
SOMFY Predstavništvo  
Tel: 00381 (0)25 841 510

Singapore:  
Somfy PTE Ltd  
Tel: +65 (0) 6383 3855

Slovak republic:  
Somfy, spol. s r.o.  
Tel: +421 337 718 638  
Tel: +421 905 455 259

South Korea:  
Somfy JOO  
Tel: +82 (0) 2594 4331

Spain:  
Somfy Espana SA  
Tel: +34 (0) 934 800 900

Sweden:  
Somfy Nordic AB  
Tel: +46 (0)40 16 59 00

Switzerland: Somfy A.G. -  
Tel: +41 (0) 44 838 40 30

Syria: Somfy Syria  
Tel: +963-9-55580700

Taiwan:  
Somfy Development and  
Taiwan Branch  
Tel: +886 (0) 2 8509 8934

Thailand:  
Bangkok Regional Office  
Tel: +66 (0) 2714 3170

Tunisia:  
Somfy Tunisia  
Tel: +216-98303603

Turkey:  
Somfy TurkeyMah.,  
Tel: +90 (0) 216 651 30 15

United Arab Emirates:  
Somfy Gulf Jebel Ali Free Zone  
Tel: +971 (0) 4 88 32 808

United Kingdom:  
Somfy Limited  
Tel: +44 (0) 113 391 3030

United States:  
Somfy Systems  
Tel: +1 (0) 609 395 1300



Photos non contractuelles